

# ДУШЕВОЕ ОГРАЖДЕНИЕ МОНТАЖНАЯ ИНСТРУКЦИЯ И РУКОВОДСТВО ПО ЭКСПЛУАТАЦИИ

Инструкция по монтажу предназначена для квалифицированных работников.  
Перед началом работ по установке изделия, необходимо осмотреть все детали на наличие повреждений, которые могут быть вызваны транспортировкой.  
После установки деталей претензии не принимаются.  
Крепление к стене происходит посредством дюбелей. Если дюбели из комплекта поставки не соответствуют типу стен, то они приобретаются отдельно.  
Необходимые дюбели доступны в строительных магазинах.  
При работе со стеклом требуется защитить все углы стекла и положить на пол картон. Ни в коем случае не ставьте стекло незащищенным торцом на кафель или любые другие твердые поверхности, это может привести к его разрушению.

## ПЕРЕЧЕНЬ КОМПЛЕКТУЮЩИХ И ИНСТРУМЕНТОВ



**Герметичность ограждения**  
Очень важно понимать, что ни одно душевое ограждение не обеспечивает 100-процентную герметичность (эффекта аквариума), оно выполняет функцию защиты от брызг. Однако количество воды, которое может попасть наружу, всегда минимально.  
Причинами протечки воды могут быть некачественный монтаж или планировка коммуникаций.  
Факторы, влияющие на снижение герметичности:

- несоблюдение инструкции по монтажу;
- неровности и уклон стен;
- установка компонентов изделия без использования уровня.

**Уход за душевым ограждением**  
Регулярный уход за стеклянными элементами кабины позволит вам предотвратить образование известковых отложений, и стекло сохранит свою прозрачность и блеск. Используйте для ухода за стеклянными элементами специальные моющие средства, не имеющие в своем составе агрессивных компонентов, кислот и щелочей. При уходе за стеклами рекомендуется использовать только мягкие полотенца и салфетки из микрофибры. Избегайте абразивных средств.

**Расходные материалы**  
Несмотря на то, что в наших изделиях использованы только высококачественные материалы, некоторые детали, в частности, водоотводные уплотнители, двигающиеся элементы и т. п., подвержены процессам старения и со временем подлежат замене. Эти детали считаются расходными материалами. Их замена не входит в перечень работ по гарантийному обслуживанию, но их можно приобрести у производителя душевой кабины.

### Подготовка установочного места.

Ремонтные работы должны быть закончены, в помещении не должно быть строительной пыли и мусора.  
Место крепления ограждения необходимо проверить уровнем на соответствие вертикали и горизонту, отклонения могут не позволить произвести монтаж или привести к последующему быстрому износу подвижных частей ограждений в связи с неправильной нагрузкой.

### Установка уплотнителя

Установка и подрезка уплотнителя производится после окончательной регулировки изделия. По всей длине уплотнителя на внутреннюю сторону наносятся капли силикона с шагом 10 см. Смочите мыльной водой торец стекла перед окончательной установкой уплотнителя. Ни в коем случае не применяйте механических усилий, монтируйте уплотнитель только руками. Используйте специальный инструмент для правильной подрезки. Качество подрезки уплотнителей напрямую влияет на герметичность ограждения, а также на общий вид ограждения, поэтому настоятельно рекомендуем доверить эту процедуру профессионалам.

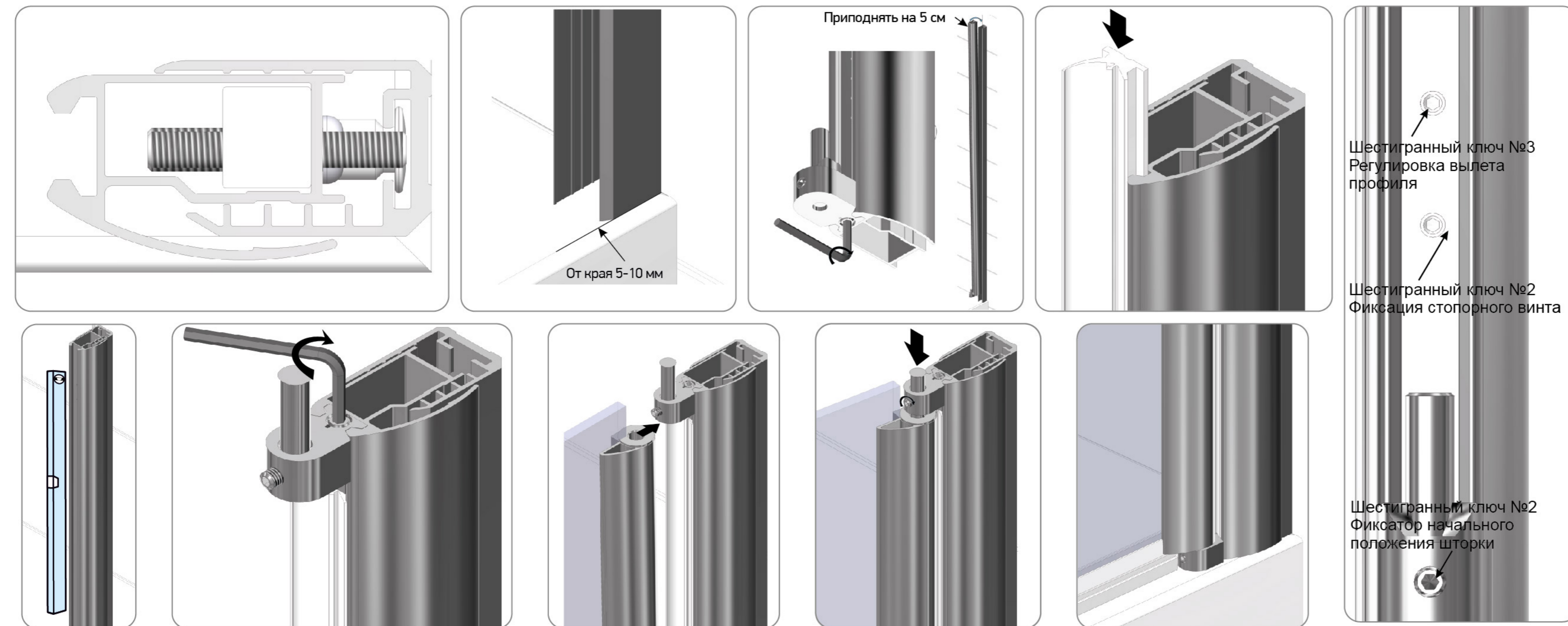
### Установка заглушек

Закрутите декоративную заглушку на стабилизаторе и установите декоративные крышки на петли по окончании монтажа и регулировки. Не одевайте декоративные заглушки до окончательного монтажа изделия.

### Силиконовый герметик

Антибактериальный силикон наносится на очищенную, обезжиренную поверхность. Ширина шва должна быть вдвое больше его глубины. Затирку поверхности необходимо проводить до образования пленки специальным инструментом.  
Готовому изделию необходимо дать высохнуть 24 часа.

## КРЕПЛЕНИЕ ПОДВИЖНОГО СЕГМЕНТА К СТЕНЕ ПРОФИЛЕМ



**Комплект стенового крепления подвижного сегмента ограждения:**

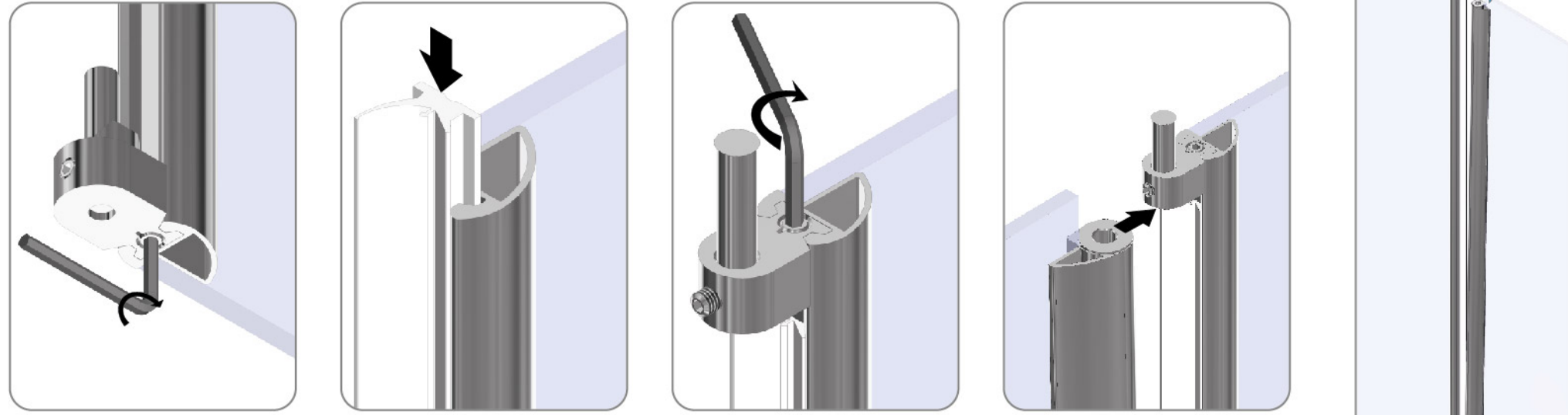
- Составной алюминиевый профиль для крепления неподвижного стекла к стене.
- Саморез с полукруглой головкой нерж. DIN7981 (4.2x45).

### Инструкция по монтажу:

- Убедитесь в наличии всех комплектующих и крепежей.
1. Установите нижний комплект подъемно-опускного механизма в профиль, вклеенный в стекло. Выровняйте комплект заподлицо с профилем по нижней плоскости и затяните стопорный винт ключом из комплекта.
  2. Установите уплотнитель в профиль как показано на схеме.
  3. Установите верхний комплект подъемно-опускного механизма в профиль как показано на схеме. Выровняйте комплект заподлицо с профилем по верхней плоскости и затяните стопорный винт ключом из комплекта. Направляющая втулка должна быть приподнята так, чтобы можно было установить ответный профиль со стеклом.
  4. Установите ответный профиль со стеклом как показано на схеме. Опустите направляющую втулку и затяните стопорный винт.
  5. Отрегулируйте начальное положение подвижного стекла в зависимости от типа ограждения.



## КРЕПЛЕНИЕ ПОДВИЖНОГО СЕГМЕНТА СТЕКЛО-СТЕКЛО ПРОФИЛЕМ

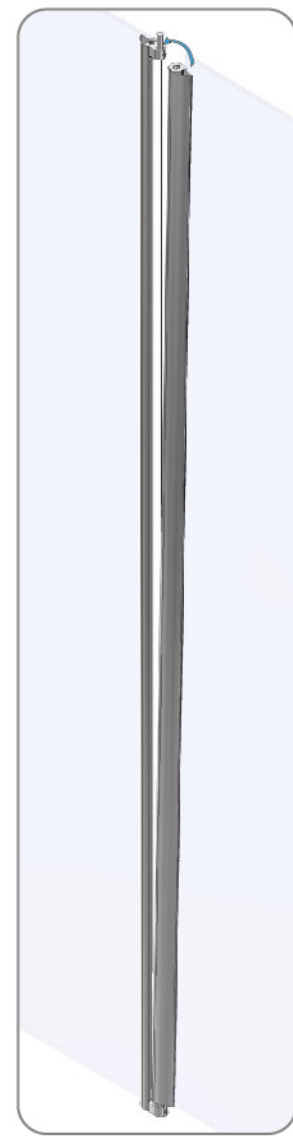


- Комплект стенового крепления неподвижного сегмента ограждения:**
- Составной алюминиевый профиль для крепления неподвижного стекла к стене,
  - Винт с потайной головкой арт. DIN965 (M6x10),
  - Саморез с полукруглой головкой нерж. DIN7981 (4,2x45).

**Инструкция по монтажу:**

Убедитесь в наличии всех комплектующих и крепежей.

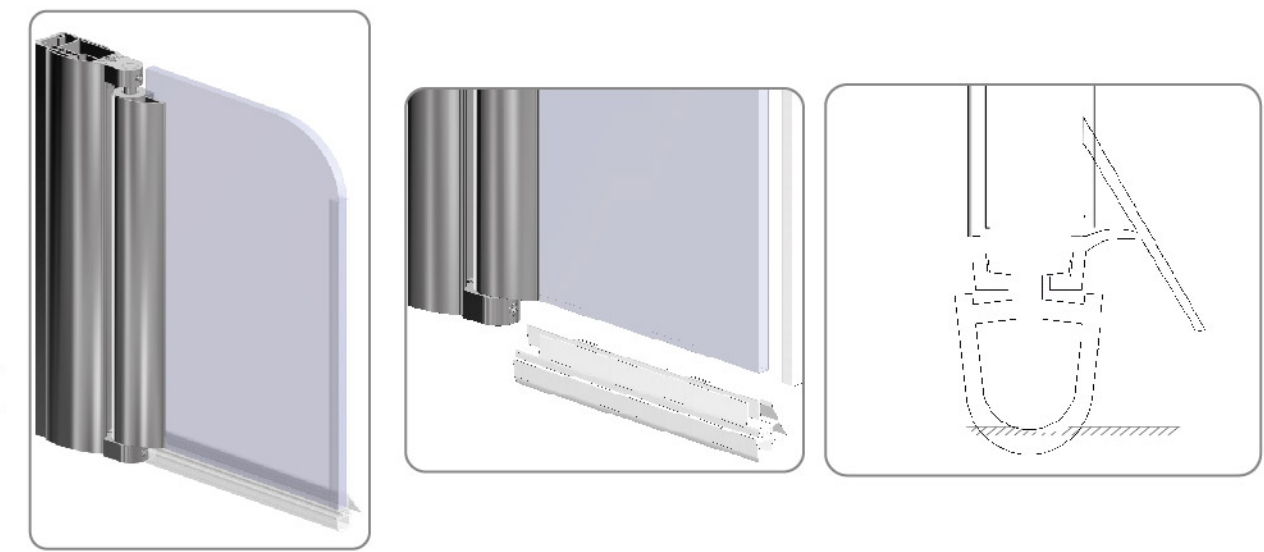
1. Установите нижний комплект подъемно-опускного механизма в профиль, вклеенный в стекло. Выровняйте комплект заподлицо с профилем по нижней плоскости и затяните стопорный винт ключом из комплекта.
2. Установите уплотнитель в профиль как показано на схеме.
3. Установите верхний комплект подъемно-опускного механизма в профиль как показано на схеме. Выровняйте комплект заподлицо с профилем по верхней плоскости и затяните стопорный винт ключом из комплекта. Направляющая втулка должна быть приподнята так, чтобы можно было установить ответный профиль со стеклом.
4. Установите ответный профиль со стеклом как показано на схеме. Опустите направляющую втулку и затяните стопорный винт.
5. Отрегулируйте начальное положение подвижного стекла в зависимости от типа ограждения по аналогии со схемой.



## ПОДРЕЗКА УПЛОТНИТЕЛЯ

**Инструкция по подрезке уплотнителей**

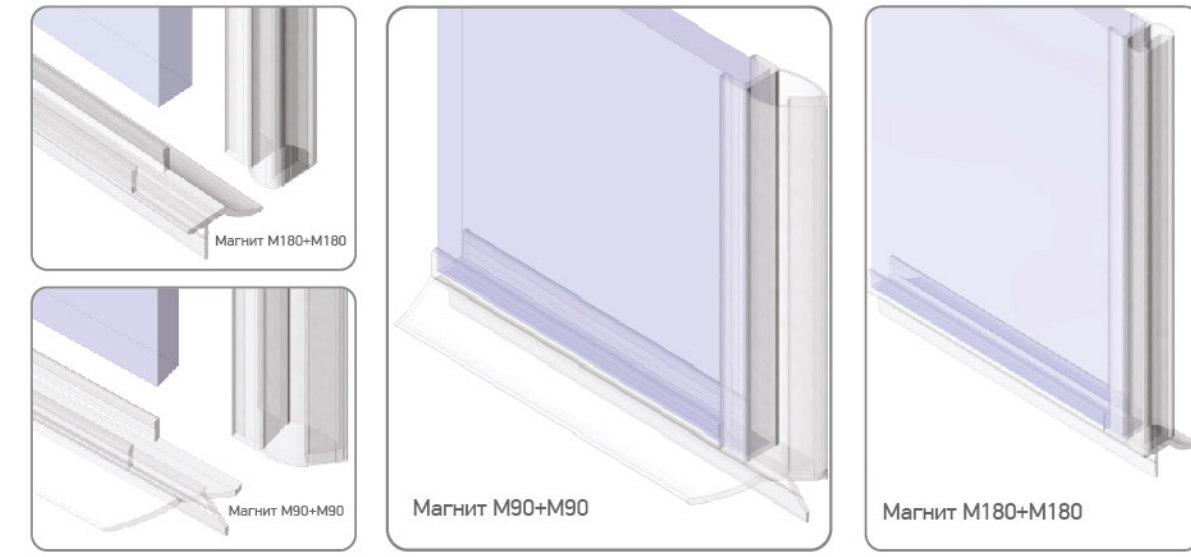
Данный уплотнитель предназначен в большинстве случаев для монтажа шторок на ванну. Подрезка уплотнителей производится после окончательной регулировки изделия. Используйте специальный инструмент для правильной подрезки уплотнителя. Качество подрезки уплотнителя напрямую влияет на герметичность ограждения, а так же на общий эстетический вид ограждения, поэтому настоятельно рекомендуется доверить эту процедуру профессионалам.



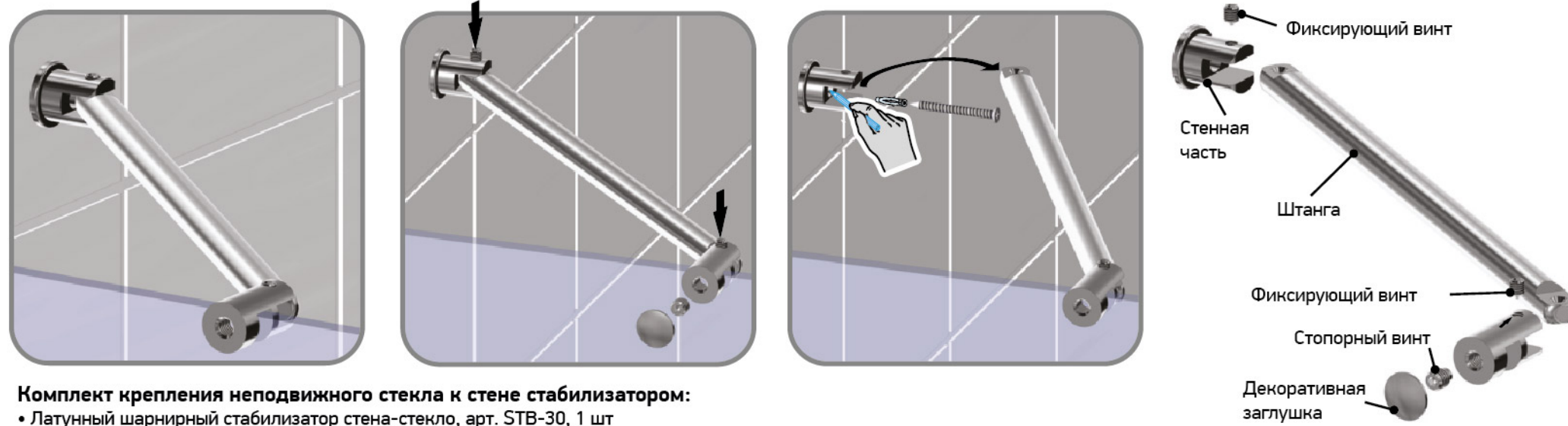
## ПОДРЕЗКА УПЛОТНИТЕЛЯ UP600

**Инструкция по подрезке уплотнителей**

Подрезка уплотнителей производится после окончательной регулировки изделия. Используйте специальный инструмент для правильной подрезки уплотнителя. Качество подрезки уплотнителя напрямую влияет на герметичность ограждения, а так же на общий эстетический вид ограждения, поэтому настоятельно рекомендуется доверить эту процедуру профессионалам.



## КРЕПЛЕНИЕ НЕПОДВИЖНОГО СЕГМЕНТА К СТЕНЕ СТАБИЛИЗАТОРОМ



**Комплект крепления неподвижного стекла к стене стабилизатором:**

- Латунный шарнирный стабилизатор стена-стекло, арт. STB-30, 1 шт
- Саморез из нержавеющей стали арт. DIN7982 (4,2x45)

**Инструкция по монтажу:**

1. Ослабив стопорный винт и открутив декоративную заглушку, приложите комплект стабилизатора к стеклу. Отметьте место для дальнейшего сверления.
2. Просверлив отверстие и смонтировав дюбель прикрутите стенную часть стабилизатора.
3. Зафиксируйте стекло с помощью стабилизатора, используя шестигранный ключ из комплекта.
4. Закрутите декоративную заглушку по окончании всего монтажа и регулировки.

## МОНТАЖ МАГНИТНОГО УПЛОТНИТЕЛЯ К СТЕНЕ ПРОФИЛЕМ

**Комплект крепления магнитного уплотнителя к стене профилем:**

- Составной алюминиевый профиль для крепления магнита
- Пластик для крепления водоотводного профиля SLK
- Магнитный уплотнитель арт. M90

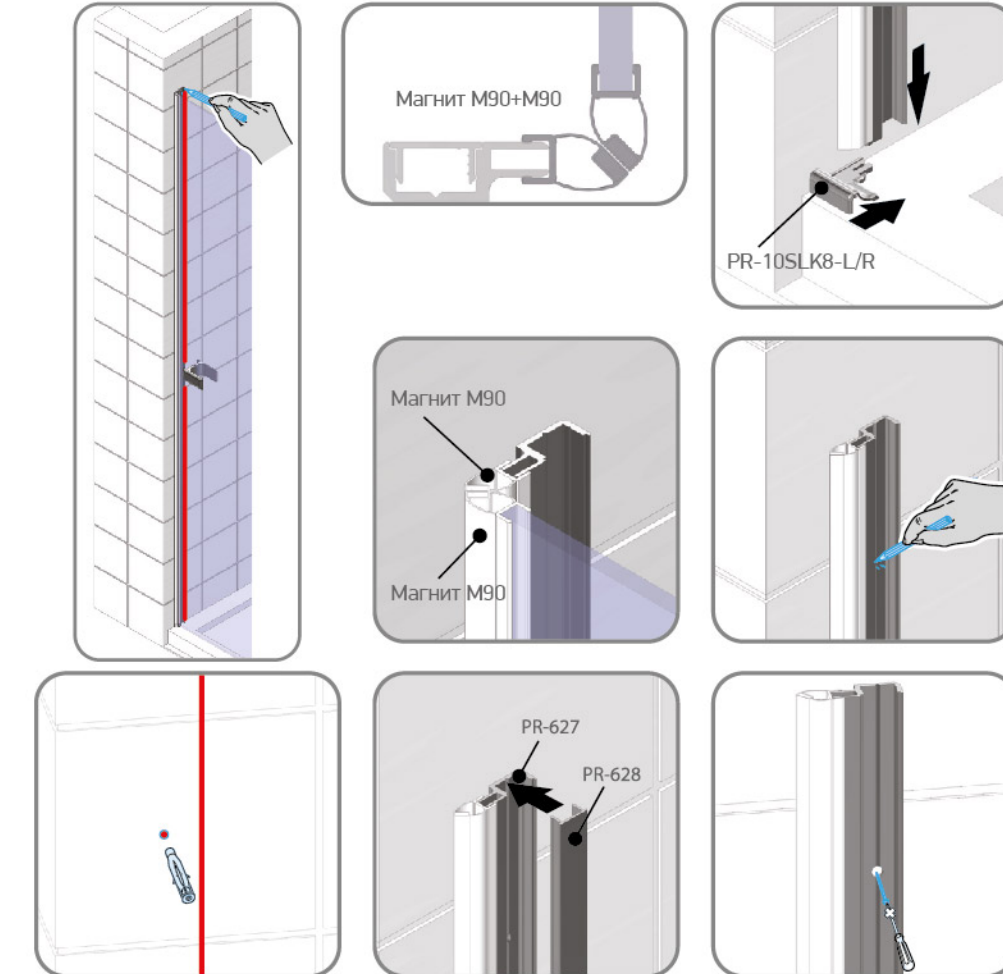
**Инструкция по монтажу:**

- Монтаж данного комплекта производится после монтажа и регулировки двери.
1. Аккуратно выщипайте декоративную крышку PR-628 из профиля PR-627 как показано на схеме. Верхняя часть магнита должна быть заподлицо с профилем, а нижняя на 2 мм меньше чем профиль.
  2. Наденьте ответную сторону магнита на торец стекла. По верху и по низу магнитный уплотнитель должен быть заподлицо с торцом стекла.
  3. Приманьте комплект PR-627 с магнитом к установленному на стене магниту, выровняйте по верхнему краю и придвиньте к стене по линии отступа от края.
  4. Отметьте положение профиля и точки для отверстий. Уберите профиль в сторону и просверлите отверстия под дюбели. Смонтируйте дюбели из комплекта.
  5. Нанесите на профиль с тыльной стороны тонкий слой силикона. Установите профиль в установочное место, выровняв его по метке. Далее закрепите его саморезами из комплекта. Закройте дверь и убедитесь в правильности монтажа профиля.

*Примечание: если дюбели из комплекта поставки не соответствуют типу стен, то они приобретаются отдельно. Необходимые дюбели доступны в магазинах.*

*Примечание: при необходимости вы можете дополнительно нанести силикон в месте стыка профиля и стены с внутренней и с внешней стороны.*

7. Декоративная крышка PR-628 монтируется после окончания всего монтажа и регулировки изделия.



## МОНТАЖ ВОДООТВОДНОГО ПРОФИЛЯ PR-10-SLK

**Инструкция по монтажу водоотводного профиля PR-10-SLK**

Монтаж профиля PR-10-SLK производится после окончательной регулировки изделия на чистую, обезжиренную и высушенную поверхность. Направляющие пластинки должны быть приклеены на силикон.

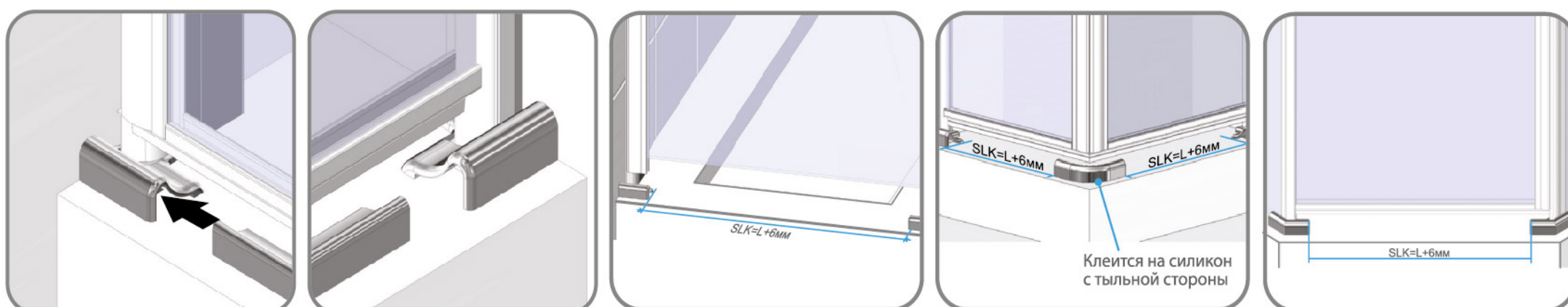
1. Подрежьте профиль под размер ограждения.

Для предоставления возможности регулировки профиль PR-10-SLK может поставляться в комплекте размером больше номинального.

Что бы вычислить необходимый размер используйте формулу:

- а) Измерьте расстояние между пластинками как показано на схеме.
- б) К полученному значению прибавьте 6 мм. Это и будет необходимый размер профиля PR-10-SLK

2. Нанесите на тыльную сторону профиля PR-10-SLK тонкий слой силикона и приклейте его, вставив в пластиковые направляющие детали, предварительно обезжирив и высушив поверхность, к которой будет приклеиваться профиль.
3. Удалите излишки силикона после приклейки водоотводного профиля специальным инструментом.



## ИНСТРУКЦИЯ ПО ПОДРЕЗКЕ ВОДООТВОДНОГО ПОРОЖКА ДЛЯ ИНДИВИДУАЛЬНЫХ ИЗДЕЛИЙ G135

- 1) Для индивидуальных изделий в большинстве случаев боковая пластиковая заглушка, указанная в стандартной монтажной инструкции не требуется.



- 2) Подрезка порожка делается под требуемым углом по факту монтажа и подгоняется под изделие.



- 3) Стыки порожка со стеной и профилями силиконятся дополнительно.

