

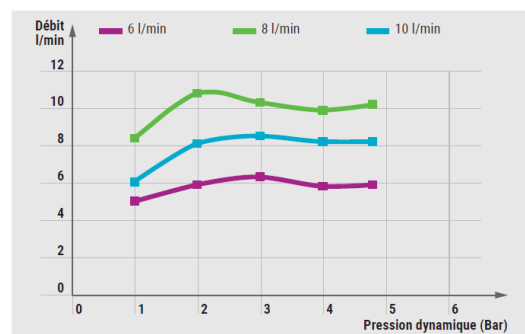


BC : Bouton laiton chromé
BN : Bouton noir

Технические характеристики

- > Скорость потока: 8 л/мин при давлении 3 бар благодаря встроенному регулятору потока
- > Продолжительность потока: от 20 до 35 секунд
- > Термическая стойкость: этот смеситель выдерживает температуру 75° С в течение 30 минут в случае термического удара
- > Рекомендуемое рабочее давление: от 0,1 МПа (1 бар) до 0,5 МПа (5 бар)

График производительности



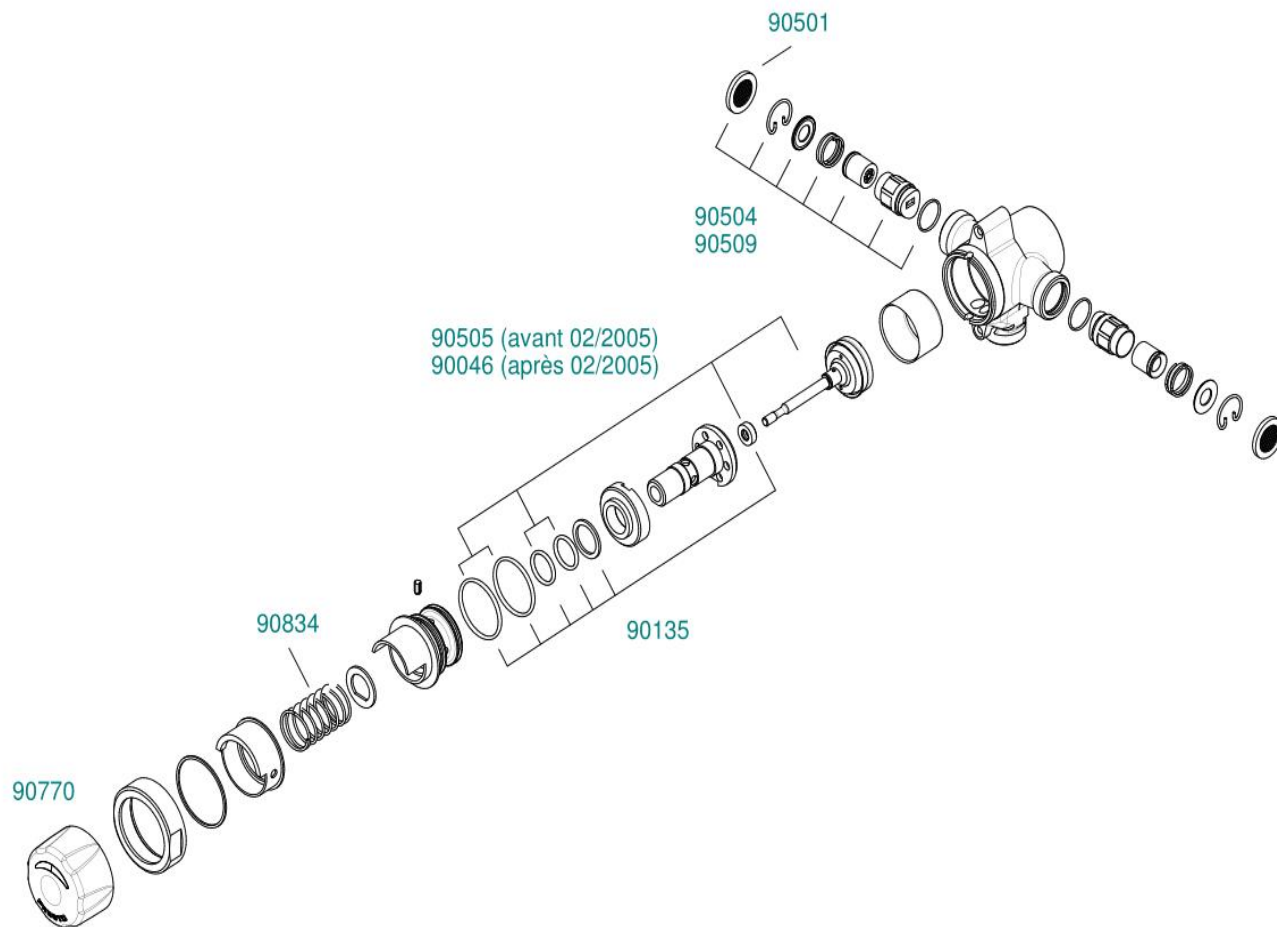
Список запасных частей

- 90135** 1 манжетное уплотнение, 2 внутренних уплотнительных кольца, 2 наружных уплотнительных кольца, шайба
- 90207** 20 пружин
- 90509** Клапаны обратные с ограничителем расхода (модели с начала 1986 г.) 10 клапанов в сборе, 10 пружин, 10 шайбы, 10 стержней, 10 прокладок фильтра.
- 90501** 20 прокладок фильтра 3/4
- 90539** 10 наклеек для рукоятки
- 90540** Черная рукоятка + наклейка.
- 90770** Хромированная кнопка
- 90504** Обратные клапаны без ограничителя расхода (модели с начала 1986 г.) 10 клапанов в сборе, 10 пружин, 10 шайбы, 10 стержней, 10 прокладок фильтра.
- 90843** 10 манжетных уплотнений
- 90834** 5 пружин + шайбы
- 90902** 5 цилиндров
- 90046** Комплект из 5 поршней от 20 до 35 + уплотнительные кольца.
- 90545** Хромированная кнопка для удлиненного корпуса
- 90911** Отражатель Альпа 180x180 с шурупами
- 90549** Комплект с 4 винтами Тогх для встраиваемой системы Alpa.
- 90630** Черная рукоятка + шильдик + удлинитель
- 90066** Гайка + шайба + упорное кольцо
- 90529** ПЭ буферная шайба
- 90737** Вал + манжетное уплотнение + распределитель
- 90738** Вал + манжетное уплотнение + распределитель (для удлиненной головки)
- 90832** Буферная шайба из ПЭ + пружина + направляющая шайба (для удлиненной головки)
- 90834** Буферная шайба из ПЭ + пружина + направляющая шайба (для короткой головки)
- 90883** внешнее кольцо Alpa D79
- 01015** Головка с черной кнопкой от 20 до 35 секунд
- 01017** Головка с хромированной кнопкой от 20 до 35 секунд
- 01020** Удлиненная головка с черной кнопкой от 20 до 35 секунд (встроенная версия)
- 01022** Удлиненная головка с хромированной кнопкой на 20-35 секунд (встроенная версия)



Список инструментов

- Регулируемый ключ или ключ на 49:** разборка головки
- Ключ на 8:** разборка поршня
- Плоскогубцы с зажимом:** разборка зажимов



Эксплуатация продукта

Механический смеситель с таймером ALPA работает благодаря картриджу с таймером, который при нажатии кнопки обеспечивает поток продолжительностью от 20 до 35 секунд. Наличие самоочищающейся тормозной системы с рубиновой проволокой позволяет очищать канал для воды при каждом нажатии, обеспечивая долговечность изделия без изменений.

Возможные неисправности

Неисправность	Причина	Решение
Отсутствие потока	1. Запорные краны не открыты	Открыть краны
	2. Недостаточное динамическое давление	Повысить динамическое давление
	3. Засорение фильтра	Разберите и промойте уплотнители фильтра, при необходимости замените
Временная задержка слишком мала	1. рубин или тормозной провод сломан или отсутствует	Разобрать и заменить поршень или комплектный картридж.
	2. Цилиндр сломан или отсутствует	Замените цилиндр
Задержка слишком долгая	1. Наличие примесей за Рубином	Разберите и очистите поршень или замените поршень или картридж целиком.
Утечка или капание из насадки душа	1. Наличие загрязнений в уплотнительных кольцах	Разберите и очистите поршень или замените поршень или картридж целиком.
	2. Забитая насадка для душа	Разобрать и промыть душевую лейку
Утечка между крышкой и кнопкой	1. Дефектное манжетное уплотнение	Замените картридж

Настройки и советы

Регулировка остановки температуры

Поместите кнопку в холодную воду, затем поворачивайте ее, пока не достигнете желаемой температуры (например: 38°C). Открутите гайку, расположенную под ручкой. Поверните внутреннее кольцо (с отверстием и гравировкой PRESTO) до упора. Как только этот упор будет достигнут, затяните гайку.

Убедитесь, что кнопка остается надежно зафиксированной.



Профилактическое обслуживание - Очистка - Техническое обслуживание - Защита от замерзания

Хромированное покрытие смесителей PRESTO® необходимо очищать исключительно мыльным раствором. Избегайте абразивных, кислотных, щелочных чистящих средств или средств на основе аммиака.

Никогда не смазывайте внутренние механизмы, особенно крышки и уплотнения клапанов.

При установке в морозных зонах разберите головку и храните ее в теплом месте зимой. Мы рекомендуем хранить головку в прохладном, влажном месте, чтобы предотвратить высыхание.

Все продукты Presto требуют профилактического обслуживания. Сроки технического обслуживания должны определяться в зависимости от типа установки (загрязнение, жесткость, частота использования и т. д.).

Схема работ по техническому обслуживанию

(Disponible sur [Youtube : Groupe Presto](#))



Закройте запорные краны перед любыми манипуляциями

Разборка головки



Снимите белый цилиндр

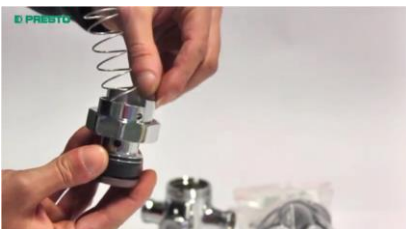
Тормозной трос доступен для обслуживания.



Удерживая кнопку, открутите поршень плоскогубцами.

Аккуратно отпустите руку, удерживая кнопку, она отсоединяется от основного корпуса, а затем ее пружина и стяжное кольцо. Поршень остается в другой руке.

Сборка головки



Заменить пружину и зажимное кольцо

Убедитесь, что плоская поверхность внутренней оси совпала с отверстием между двумя гайками.



Замените кнопку, сжав пружину.

Затем вверните поршень обратно, удерживая кнопку нажатой.

Закрутите цилиндр обратно



Установите механизм в корпус.
Установите латунный штифт в корпус (верхняя часть).
Полностью вставьте механизм, затем затяните стяжную гайку (см. регулировку температурного ограничителя).