

all for HoReCa



BXG-180A UV

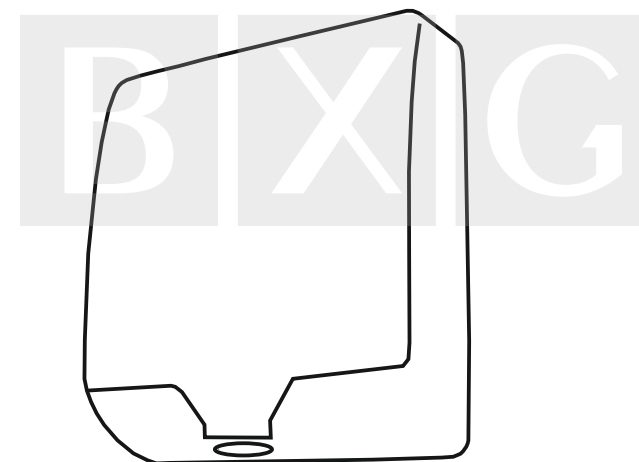
ЭЛЕКТРОСУШИЛКА ДЛЯ РУК



www.bxg-pro.ru

all for HoReCa

Производитель:	« JINHUA KINGWE ELECTRICAL CO., LTD » Address: No. 1600 West Wujiang Road, Jinhua City, Zhejiang Province, China
Импортер:	ООО «БийксДжи» Адрес: Россия, г. Москва, 115477, ул. Кантемировская, д.58.



www.bxg-pro.ru
www.bxg-pro.com

**РУКОВОДСТВО
ПО ЭКСПЛУАТАЦИИ**

ГАРАНТИЙНЫЙ ТАЛОН

УВАЖАЕМЫЙ ПОКУПАТЕЛЬ!

Серийный номер	
Дата продажи	
Наименование фирмы-продавца	
Адрес и контактный телефон продавца:	

Благодарим Вас за то, что Вы приобрели электросушилку для рук BXG-180A UV!

Если Вы не являетесь опытным техническим специалистом, не пытайтесь установить устройство самостоятельно. Это может быть опасно, а также может стать причиной некорректной работы устройства.

Внимательно прочитайте данную инструкцию и изучите принцип работы устройства перед его установкой и использованием.



Гарантийный ремонт предоставляется сроком ___ мес., со дня продажи, при предъявлении гарантийного талона и товарной накладной или товарного чека.

Печать и подпись фирмы-продавца:

СОДЕРЖАНИЕ

ПРАВИЛА БЕЗОПАСНОСТИ.....	5
ОПИСАНИЕ.....	6
ТЕХНИЧЕСКИЕ ХАРАКТЕРИСТИКИ.....	7
КОМПЛЕКТ ПОСТАВКИ.....	7
КОМПОНЕНТЫ.....	8
УСТАНОВКА	9
ЭКСПЛУАТАЦИЯ.....	11
СХЕМА ЭЛЕКТРИЧЕСКИХ СОЕДИНЕНИЙ.....	12
ТЕХНИЧЕСКОЕ ОБСЛУЖИВАНИЕ.....	13
УСЛОВИЯ ГАРАНТИИ.....	13
ГАРАНТИЙНЫЙ ТАЛОН	14

ТЕХНИЧЕСКОЕ ОБСЛУЖИВАНИЕ / УСЛОВИЯ ГАРАНТИИ

Перед выполнением чистки сушилки ее необходимо отключить от сети электропитания. Следует использовать нейтральное моющее средство. Во избежание повреждений запрещается использовать химически активные и абразивные вещества для чистки корпуса сушилки. Не следует использовать жесткие нейлоновые щетки, чтобы не поцарапать гладкую поверхность сушилки.

- При возникновении неисправности сразу отключите электропитание прибора, прекратите его использование и обратитесь к квалифицированным специалистам.
- Если устройство не используется в течение длительного времени, его следует отключить от электросети, очистить, поместить в упаковку и положить на хранение в чистое, сухое помещение.
- Регулярно (раз в месяц) протирайте датчик автоматического включения, расположенный рядом с воздуховыпускной решёткой. При невыполнении данной операции прибор со временем перестает автоматически отключаться.

Очистка HEPA фильтра

Рекомендовано производить очистку HEPA фильтра минимум один раз в месяц (Рисунок 12).

1. Снимите корпус сушилки и аккуратно извлеките воздушный фильтр.
2. Аккуратно потряхните фильтр руками или воспользуйтесь пылесосом. Если фильтр сильно загрязнен, рекомендуется его заменить.
3. Установите фильтр в исходное положение и зафиксируйте корпус сушилки при помощи боковых винтов.

- Гарантийный ремонт осуществляется в течение всего гарантийного срока.
- Гарантийный ремонт осуществляется при предъявлении правильно и точно заполненного гарантийного талона с указанием: модели, серийного номера изделия, гарантийного срока, названия фирмы-продавца, адреса или телефона с печатью фирмы-продавца.
- В случае невозможности устранения возникшей неисправности фирма-продавец после составления акта технической экспертизы Сервис-центром обязана произвести замену неисправного изделия на новое исправное изделие. Неисправное оборудование для замены принимается в полной комплектности и в оригинальной упаковке.
- Оборудование снимается с гарантии в следующих случаях:
 - гарантийный талон утерян или в нём сделаны изменения;
 - эксплуатация оборудования не соответствовала инструкции по эксплуатации;
 - применение при самостоятельном обслуживании материалов и жидкостей, повлекших изменения свойств оригинальных материалов оборудования;
 - несанкционированная модификация или ремонт оборудования;
 - механические повреждения;
 - по другим причинам, выходящим за рамки обычной эксплуатации прибора.
- Настоящая гарантия не включает в себя техническое обслуживание по чистке и регулировке оборудования, замену расходного материала, подвергающегося естественному износу в период эксплуатации.

СХЕМА ЭЛЕКТРИЧЕСКИХ СОЕДИНЕНИЙ

Схема №1. Главная схема

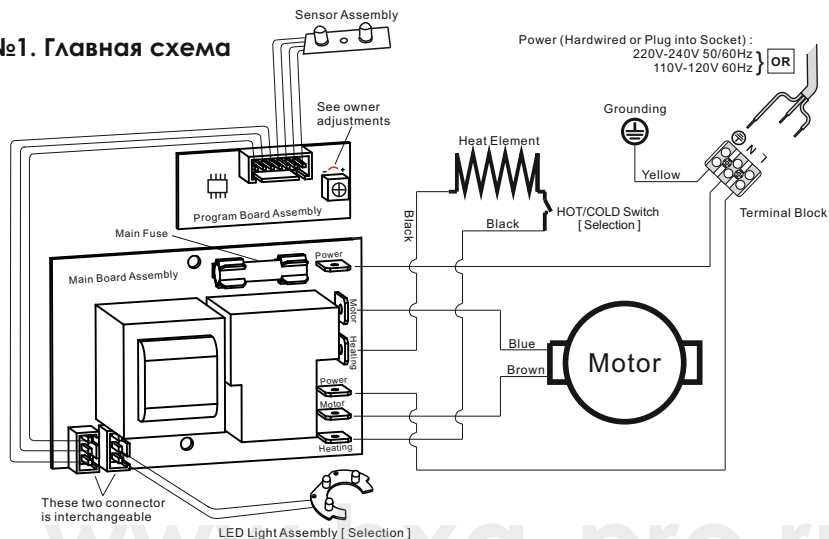
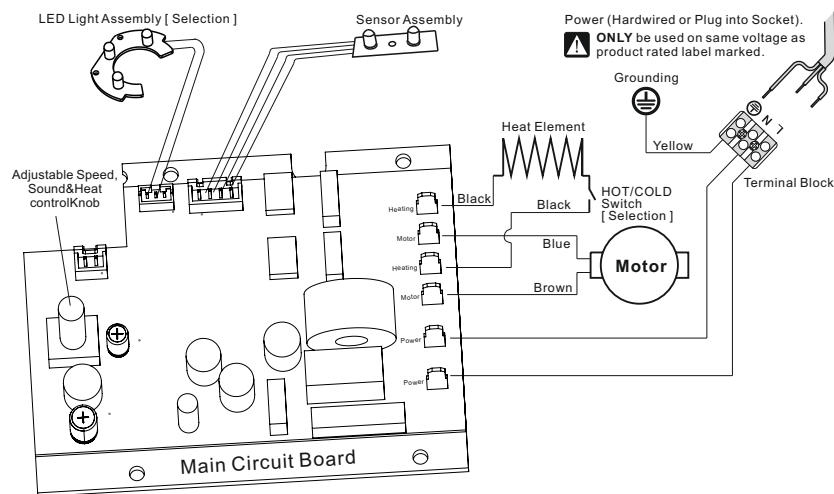


Схема №2. Регулировка скорости воз.потока и уровня шума работы сушилки



ПРАВИЛА БЕЗОПАСНОСТИ

ВНИМАНИЕ!

Если Вы будете использовать устройство неправильно или не будете соблюдать рекомендованные меры безопасности, это может привести к серьезной травме.



Важно! Всегда строго соблюдайте данные инструкции.

- Перед началом эксплуатации внимательно изучите данное руководство и убедитесь в том, что напряжение, указанное на приборе, соответствует напряжению Вашей электросети.
- Запрещается тянуть за шнур электропитания или вешать на него одежду.
- Запрещается класть на устройство огнеопасные предметы. Несоблюдение этого требования может привести к пожару или другим несчастным случаям.
- Использование устройства лицами, страдающими психическими расстройствами, или детьми должно осуществляться под надзором.
- Запрещается прикасаться к вилке шнура электропитания мокрыми руками. Несоблюдение этого требования может привести к поражению электрическим током.
- Во избежание удара электрическим током отключайте питание перед осмотром и техническим обслуживанием устройства.
- При выполнении технического обслуживания не допускайте попадания воды вовнутрь устройства, поскольку это может привести к поражению электрическим током или короткому замыканию.
- Запрещается сушить влажную одежду с помощью устройства.
- Запрещается закрывать воздуховыпускное отверстие руками или другими посторонними предметами, а также просовывать в него металлические предметы, поскольку это может привести к поражению электрическим током или повреждению устройства.
- Запрещается устанавливать сушилку в помещениях с коррозионной, огнеопасной, запыленной средой или высокой температурой. Несоблюдение этого требования может привести к повреждению устройства.
- Если устройство не включается или работает не корректно, выключите питание прибора и обратитесь к квалифицированному техническому специалисту.

ОПИСАНИЕ

Управление. В этом устройстве применены самые передовые промышленные технологии. Прибор оснащен инфракрасным датчиком для автоматического включения. Использование сушилки для рук позволяет экономить на бумажных салфетках и полотенцах.

Гигиеничность. Сушилка оснащена системой обеззараживания воздуха Ultraviolet Cleanse, а так же Ультрафиолетовый излучатель на корпусе сушилки одновременно с процессом сушки рук обеззараживает поверхность ладоней. Излучение от УФ светодиодов абсолютно безопасно для человека, но губительно для микроорганизмов. Длина волны излучения находится в пределах 395-405 нм.

Интеллектуальность. Благодаря инфракрасному датчику и технологии микропроцессорного управления обеспечивается надёжная и точная работа прибора.

Высокая мощность. Устройство оснащено мощным двигателем, который позволяет высушить руки за 7-10 сек.

Компактность и прочность. Глубина корпуса этой сушилки составляет всего 104 мм! Это позволяет устанавливать устройство в самых малогабаритных помещениях. Прибор имеет современный, эргономичный дизайн и приятный внешний вид, корпус из нержавеющей стали марки 304.

Безопасность. Сушилка оснащена функцией автоматического отключения при перегреве, защитой от перегрузки по току, благодаря чему обеспечивается безопасность устройства.

Сушилка идеально подходит для установки в туалетных комнатах гостиниц, офисных помещений, ресторанов, спортзалов, торговых центров и т.д.



ЭКСПЛУАТАЦИЯ

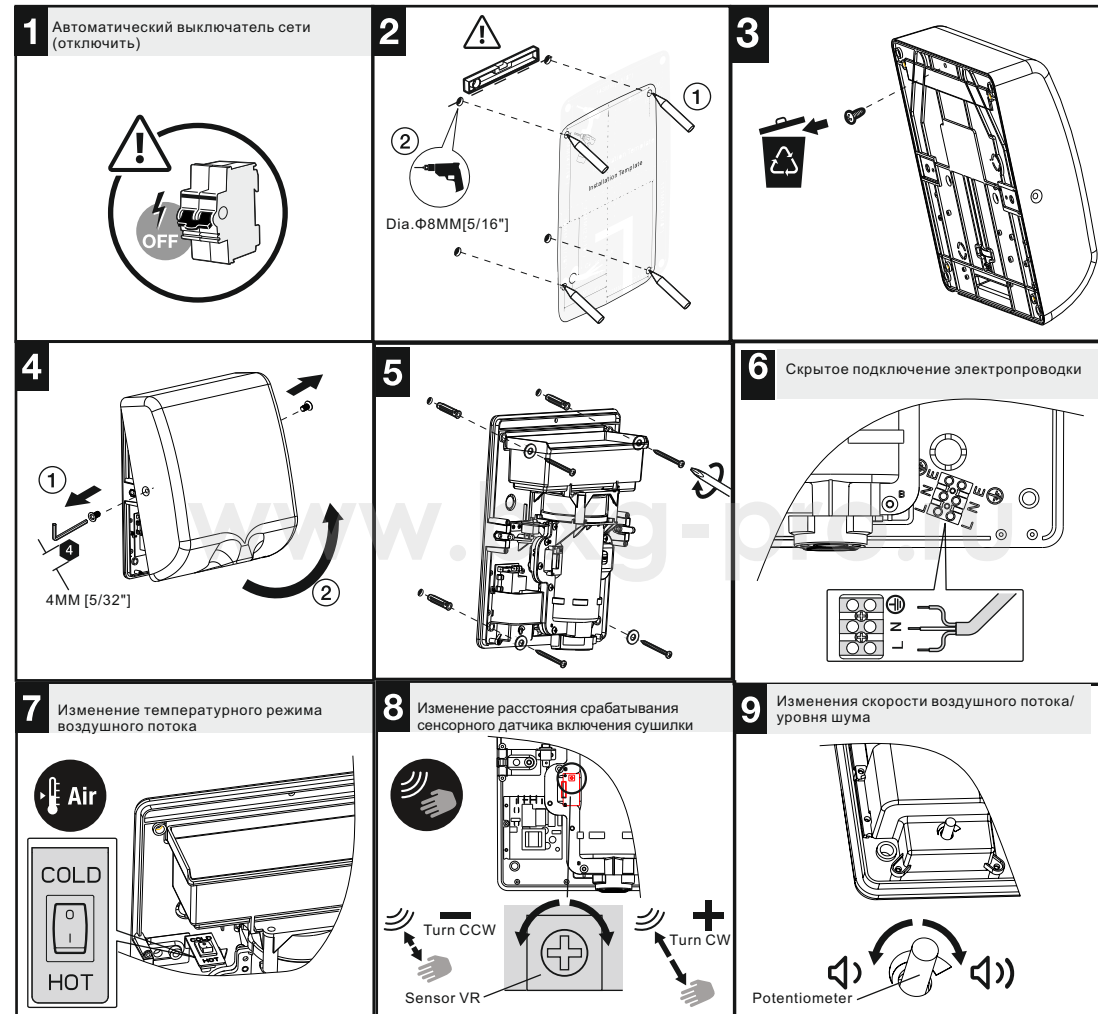
1. После установки и подключения к сети электропитания сушилка для рук готова к эксплуатации.
2. Поднесите руки к воздуховыпускному отверстию. Сушилка автоматически включится, и из воздуховыпускного отверстия начнёт выходить поток воздуха, также включится ультрафиолетовый излучатель, который будет обеззараживать поверхность ладоней во время сушки рук.
3. После того как Вы уберёте руки, сушилка и УФ излучатель автоматически отключатся в течении 2 секунд.
4. При непрерывной работе сушилка автоматически отключится через 60 секунд.
5. Чтобы продолжить сушку рук, уберите руки и поднесите их повторно. Сушилка снова включится.
6. Для включения/отключения

ТЕХНИЧЕСКИЕ ХАРАКТЕРИСТИКИ

Напряжение / частота тока	220 В ± 5% / 50-60 Гц
Номинальная мощность	1000 Вт
Скорость воздушного потока	100 м/с
Время сушки	7 - 10 сек
Габаритные размеры	286 x 104 x 321 мм
Вес нетто	3,5 кг
Материал	Нержавеющая сталь
Класс электроизоляции	1
Класс влагозащиты корпуса	IPX 4
Антибактериальный Ультрафиолет	λР 395-405 Нм
Уровень шума	70 дБ

КОМПЛЕКТ ПОСТАВКИ

1. Сушилка для рук - 1 шт.
2. Крепёжный комплект - 1 шт.
3. Руководство по эксплуатации - 1 шт.
4. Монтажный шаблон - 1 шт.



КОМПОНЕНТЫ

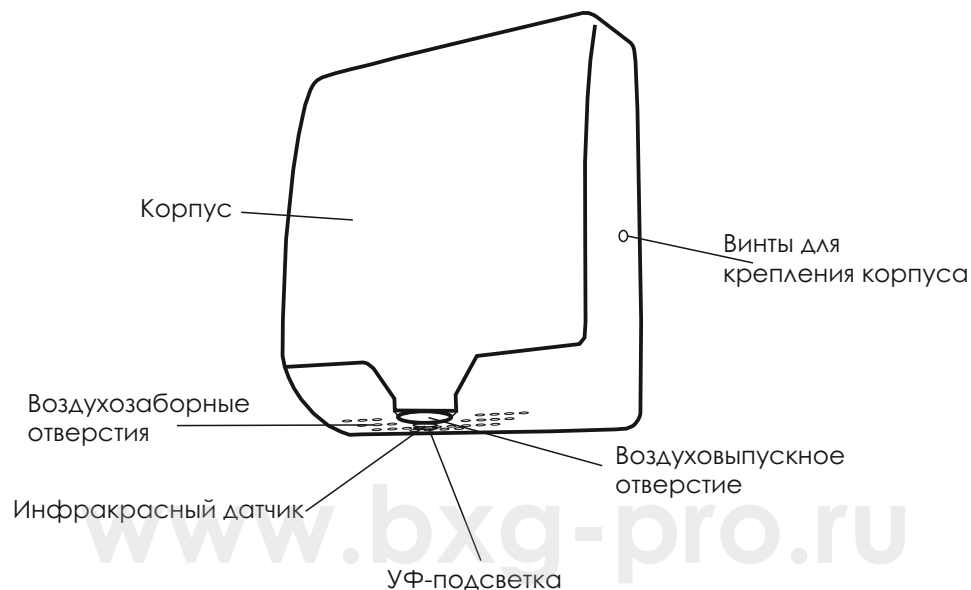
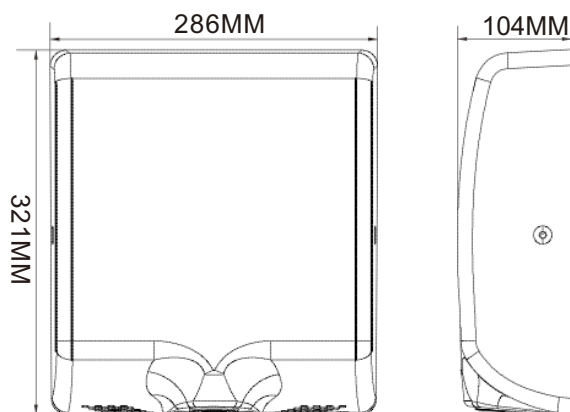


Рисунок 1



УСТАНОВКА

- Сушилка должна быть установлена на ровную прочную стену.
 - Монтаж сушилки должен выполнять квалифицированный специалист.
 - Установите устройство в месте, где его использование будет наиболее комфортным.
1. Разместите крепёжный шаблон на стене на желаемую высоту и отметьте места расположения 4-х монтажных отверстий (Рисунок 2). Просверлите четыре отверстия в стене, на которую будет устанавливаться сушилка.
 2. Открутите два винта, расположенные в боковых частях корпуса, при помощи шестигранного торцевого ключа и один фиксирующий шуруп в верхней части задней стенки сушилки (Рисунок 3-4).
 3. Вставьте в просверленные отверстия дюбели и закрепите сушилку на стене при помощи шурупов, входящих в комплект поставки (Рисунок 5).
 4. При подключении скрытой электропроводкой подсоедините шнур электропитания к клеммной колодке, согласно полюсам (Рисунок 6).
- Внимание! Прибор должен быть заземлён!**
5. Настройте сушилку для комфортной работы в следующих опциях:
 - а) установите необходимый вам температурный режим, горячий или холодный (Рисунок 7);
 - б) отрегулируйте расстояние срабатывания сенсорного датчика при включении сушилки (Рисунок 8);
 - в) отрегулируйте скорость воздушного потока и уровень шума работы сушилки (Рисунок 9).
 5. Установите корпус сушилки в исходное положение и затяните боковые винты (Рисунок 10).
 6. Подключите штепсельную вилку шнура электропитания к розетке.